


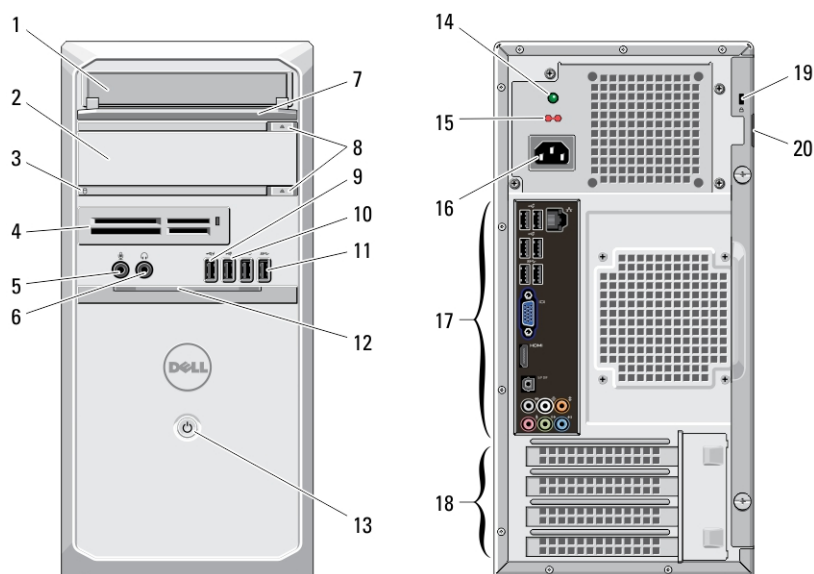
Dell Vostro 470

Konfiguracja i funkcje komputera

Informacja o ostrzeżeniach


 **PRZESTROGA:** Napis **OSTRZEŻENIE** informuje o sytuacjach, w których występuje ryzyko uszkodzenia sprzętu, obrażeń ciała lub śmierci.

Widok z przodu i z tyłu



Rysunek 1. Widok z przodu i z tyłu

- | | |
|---|--|
| 1. napęd CD/DVD | 12. klapka panelu przedniego (otwarta) |
| 2. napęd CD /DVD (opcjonalny) | 13. przycisk zasilania |
| 3. lampka aktywności dysku twardego | 14. lampka diagnostyczna zasilania |
| 4. czytniki kart multimedialnych (opcjonalne) | 15. przełącznik wyboru napięcia |
| 5. złącze mikrofonu | 16. złącze zasilania |
| 6. złącze słuchawek | 17. złącza na panelu tylnym |
| 7. panel przedni wnęki na napędy (otwarty) | 18. gniazda kart rozszerzeń (4) |
| 8. przyciski wysuwania napędu CD/DVD (2) | 19. gniazdo linki zabezpieczającej |
| 9. zasilane złącze USB 2.0 | 20. ucho kłódki |
| 10. złącze USB 2.0 | |
| 11. złącza USB 3.0 (2) | |

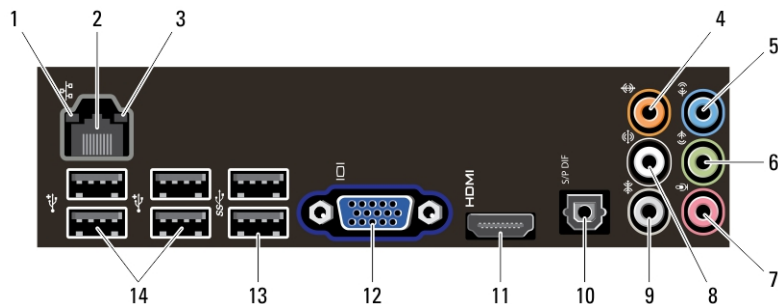
 **UWAGA:** Przycisk wysuwania dodatkowego napędu CD/DVD działa tylko wtedy, gdy w komputerze zainstalowano dodatkowy napęd CD/DVD.



08KTW3A00

Model regulacji: D10M
Typ regulacji: D10M002
2011 - 10

Panel tylny



Rysunek 2. Panel tylny

1. lampka integralności łącza
2. złącze karty sieciowej
3. lampka aktywności sieci
4. złącze głośnika środkowego/niskotonowego
5. złącze wejścia liniowego
6. złącze wyjścia liniowego P/L
7. złącze mikrofonu
8. tylne złącze głośnika P/L
9. boczne złącze głośnika dźwięku dookólnego P/L
10. złącze S/PDIF
11. złącze HDMI
12. złącze VGA
13. złącza USB 3.0 (2)
14. złącza USB 2.0 (4)

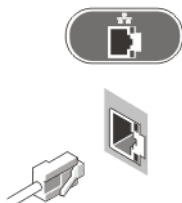
Szybka konfiguracja

⚠ PRZESTROGA: Przed rozpoczęciem procedur opisanych w tym rozdziale należy zapoznać się z instrukcjami dotyczącymi bezpieczeństwa dostarczonymi z komputerem. Dodatkowe zalecenia można znaleźć na stronie www.dell.com/regulatory_compliance.

✍ UWAGA: Niektóre urządzenia są dostarczane z komputerem tylko wtedy, gdy zostały zamówione.

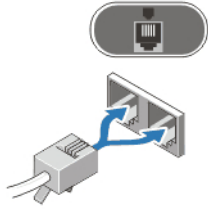
✍ UWAGA: Niektóre kable mogą nie być dostarczane z komputerem.

1. Podłącz kabel sieciowy (opcjonalnie).



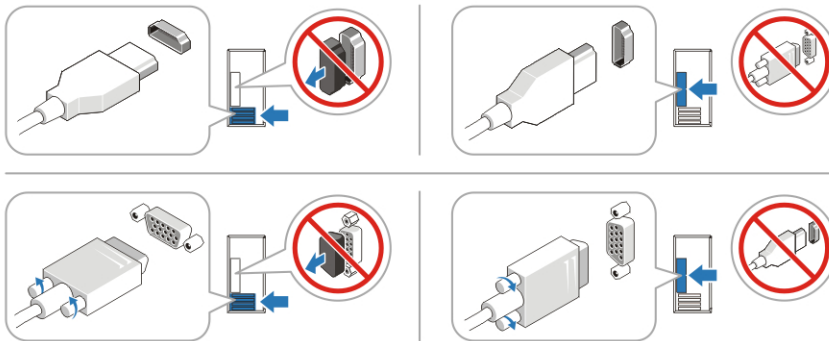
Rysunek 3. Połączenie sieciowe

2. Podłącz kabel telefoniczny (opcjonalnie).



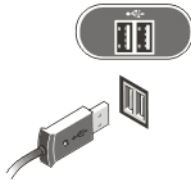
Rysunek 4. Połączenie telefoniczne

3. Jeśli zakupiono opcjonalną, dyskretną kartę graficzną, ekran należy podłączyć do złącza dyskretnej karty graficznej. W pozostałych przypadkach podłącz ekran, korzystając ze zintegrowanego złącza VGA lub HDMI. Podłącz monitor, korzystając wyłącznie z jednego z poniższych kabli:



Rysunek 5. Złącze VGA i HDMI

4. Podłącz klawiaturę lub mysz USB (opcjonalnie).



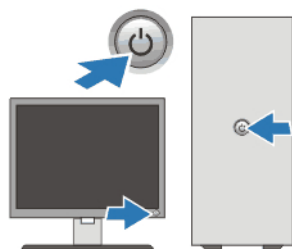
Rysunek 6. Podłączanie urządzeń USB

5. Podłącz kabel (lub kable) zasilania.



Rysunek 7. Podłączanie zasilania

6. Naciśnij przyciski zasilania monitora i komputera.



Rysunek 8. Włączanie zasilania

Dane techniczne

UWAGA: Poniżej zamieszczono wyłącznie dane techniczne, które muszą być dostarczone z komputerem w celu zachowania zgodności z obowiązującym prawem. Pełne i aktualne dane techniczne komputera są dostępne w witrynie support.dell.com.

Zasilanie	
Moc	350 W/460 W
Napięcie (zapoznaj się z instrukcjami dostarczonymi z komputerem, w których zamieszczono ważne informacje dotyczące ustawień napięcia)	100 V-127 V/200 V-240 V, 50 Hz/60 Hz, 8 A/4 A
Bateria pastylkowa	litowa bateria pastylkowa 3 V CR2032
Wymiary i masa	
Wysokość	
bez podstawy	360,00 mm (14,17")
z podstawą	362,90 mm (14,29")
Szerokość	175,00 mm (6,89")
Długość	445,00 mm (17,52")
Masa	9,66 kg – 11,22 kg (21,30 funta – 24,74 funta)
Środowisko pracy	
Temperatura pracy:	10 °C do 35 °C (50 °F do 95 °F)

Dodatkowe informacje i zasoby

W dostarczonych z komputerem dokumentach dotyczących bezpieczeństwa i przepisów prawnych oraz w witrynie poświęconej zgodności z przepisami, pod adresem www.dell.com/regulatory_compliance, można znaleźć szczegółowe informacje na następujące tematy:

- Zalecenia dotyczące bezpieczeństwa
- Certyfikaty i przepisy prawne
- Ergonomia

W witrynie www.dell.com można znaleźć dodatkowe informacje na następujące tematy:

- Gwarancja
- Warunki sprzedaży w Stanach Zjednoczonych
- Umowa licencyjna dla użytkownika końcowego

Dodatkowe informacje o zakupionym produkcie są dostępne w witrynie support.dell.com/manuals.

Informacje zawarte w tym dokumencie mogą ulec zmianie bez uprzedzenia.

© 2012 Dell Inc. Wszelkie prawa zastrzeżone.

Powielanie dokumentu w jakikolwiek sposób bez pisemnej zgody firmy Dell Inc. jest surowo zabronione.

Znaki towarowe użyte w niniejszym tekście: nazwa Dell™, logo DELL, Dell Precision™, Precision ON™, ExpressCharge™, Latitude™, Latitude ON™, OptiPlex™, Vostro™ oraz Wi-Fi Catcher™ są znakami towarowymi należącymi do firmy Dell Inc. Intel®, Pentium®, Xeon®, Core™, Atom™, Centrino® oraz Celeron® są zastrzeżonymi znakami towarowymi należącymi do firmy Intel Corporation w Stanach Zjednoczonych i innych krajach. AMD® jest zastrzeżonym znakiem towarowym, a AMD Opteron™, AMD Phenom™, AMD Sempron™, AMD Athlon™, ATI Radeon™, oraz ATI FirePro™ są znakami towarowymi należącymi do firmy Advanced Micro Devices, Inc. Microsoft®, Windows®, MS-DOS®, Windows Vista® oraz klawisz startowy Windows Vista oraz Office Outlook® są znakami towarowymi lub zastrzeżonymi znakami towarowymi należącymi do firmy Microsoft Corporation w Stanach Zjednoczonych i/lub innych krajach. Blu-ray Disc™ jest znakiem towarowym należącym do firmy Blu-ray Disc Association (BDA) i jest używany na zasadzie licencji odnośnie dysków i odtwarzaczy. Słowo Bluetooth® jest zastrzeżonym znakiem towarowym należącym do firmy Bluetooth® SIG, Inc., używanym przez firmę Dell Inc. na zasadzie licencji. Wi-Fi® jest zastrzeżonym znakiem towarowym należącym do firmy Wireless Ethernet Compatibility Alliance, Inc.

Inne znaki towarowe oraz nazwy handlowe mogą zostać wykorzystane w niniejszej publikacji w odniesieniu do innych jednostek określających oznaczenia i nazwy swoich produktów, firma Dell Inc. nie rości sobie żadnych praw do znaków towarowych i nazw handlowych niebędących jej własnością.